



BALIKLI
SİLAH SANAYİ

BALIKLI BOLT ACTION
KULLANIM KİTAPÇIĞI

Güvenlik, Performans İçin Kritik Önemdedir.

Mükemmel şekilde üretilmiş bir ateşli silah, onu kullanan kişinin dikkatine bağlıdır. Asla yeterince dikkatli olamazsınız. Atış kazaları genellikle namlunun yönünü kontrol edememek, emniyeti doğru şekilde kullanamamak, mühimmatı uygun olmayan koşullarda bırakmak veya hatalı dolular gibi dikkatsizliklerden kaynaklanır. Bu dikkatsizlikler ciddi yaralanmalara veya mal kaybına yol açabilir.

Bir mermi atıldıktan sonra geri dönüş yoktur, bu yüzden yeni bir bolt action ateşli silahınızı kutusundan çıkarmadan önce güvenli kullanım ve saklama kurallarını öğrenmeniz son derece önemlidir. Silahınızın doğru kullanımı ve performansı, doğru montaj ve bakıma bağlıdır; bu nedenle bu kılavuzdaki bilgileri dikkate almanız hayati önem taşır.

Eğer bolt action ateşli silah koleksiyonuna sahip deneyimli bir atıcıysanız bile, bu kılavuzu okumak için zaman ayırın. Tüm ateşli silahlar aynı değildir. Güvenli kullanımın ilk adımı, yeni Bolt Action silahınızın özelliklerini ve gereksinimlerini öğrenmekle başlar.

ATEŐLİ SİLAH GÜVENLİĐİNİN ON KURALI

AteŐli Silah GüvenliĐinin On Emri, sonsuza dek hafızanıza kazınmalıdır. AteŐli silahlarla ilgili bulunduĐunuz her yerde ve her zaman eylemlerinizi yönlendirin: sahada, poligonda veya evinizde. Lütfen bu kuralları gözden geçirmek ve anlamak için zaman ayırın.

1.KURAL

NAMLUYU HER ZAMAN GÜVENLİ BİR YÖNE DOĐRULTUN.

Bu, ateŐli silah güvenliĐinin en önemli kuralıdır. Güvenli bir yön, kazara ateŐ etmenin kendinize veya başkalarına zarar vermeyeceĐi bir yön olmalıdır. AteŐli silahınızı asla ateŐ etmek istemediĐiniz bir Őeye doĐrultmayın. Doldururken veya boşaltırken özellikle dikkatli olun. Her ateŐli silaha doluymuş gibi davranın. Ayrıca, silahınız dolu olmasa bile namlunun her zaman nereye döndüĐünü bilmek alışkanlık haline gelmelidir. AteŐli silahınızı güvenli bir yöne doĐrultursanız, kazara bir ateŐleme sonucu kimse yaralanmayacaktır. Bu kadar basit.

ATEŞLİ SİLAHLAR KULLANILMADIKLARI ZAMAN BOŞALTILMALIDIR.

Ateşli silahınızı yalnızca sahada veya atış menzilindeyken ve ateşlemeye hazır olduğunuzda doldurun. Dolu bir ateşli silahı asla görüş alanınızdan veya ellerinizden çıkarmayın. Atışınız biter bitmez, arabanıza, kampınıza veya evinize götürmeden önce silahınızı boşaltın. Unutmayın, ateşli silahınızı boşaltmak tamamen boşaltmak anlamına gelir; şarjörde veya fişek yatağında mühimmat bulunmamalıdır. Bir ateşli silahı elinize almadan veya başkasına vermeden önce, içinde mühimmat olmadığından emin olmak için fişek yatağını, gövdeyi ve şarjörü gözle kontrol edin. Kullanmadığınız zamanlarda silahın mekanizmasını daima açık tutun. En son kullanan kişi siz olsanız bile, asla bir ateşli silahın boş olduğunu varsaymayın. Her zaman kendiniz kontrol edin.

Dolu bir ateşli silah taşırken dikkatli olun. Bir çitten geçmek, bir dereден geçmek veya bir ağaçtaki bir yere tırmanmak gibi kazara ateş alma riski olan durumlarda, silahınızı her zaman boşaltın. Dolu bir ateşli silahı asla kendinize veya başka bir kişiye doğru çekmeyin veya itmeyin. Dolu bir ateşli silahı asla bir kılıf, bağımsız kılıf veya silah kılıfı içinde taşımayın.

Bazı ateşli silahlar (bazı bolt action tüfekler ve av tüfekleri dahil) yetkisiz kullanımı önlemek için çeşitli güvenlik cihazlarıyla donatılmıştır. Buna ek olarak, bazı ateşli silah sahipleri aynı amaçla kablo kilitleri ve tetik blokları gibi harici güvenlik cihazları kullanmaktadır. Böyle bir cihaz kullansanız bile, silahınızı sakladığınızda veya kullanmadığınızda yine de boş tutmalısınız. Bununla birlikte, harici veya dahili güvenlik cihazları kullanmak, ateşli silahlarınızı ve mühimmatınızı ayrı, kilitli bir yerde güvence altına almanın yerini tutamaz.

Ateşli silahların güvenli bir şekilde saklanması, güvenli kullanım kadar önemlidir. Ateşli silahları asla dolu olarak saklamayın. Silahlarınızı, yetkisiz kişilerin erişemeyeceği güvenli bir yerde sakladığınızdan emin olun.

Etrafta çocuklar varsa özel dikkat gösterin. Çocuklar ateşli silahlara karşı doğal bir merak beslerler ve uygun denetim sağlanmadığında trajik sonuçlar doğurabilir. Ateşli silahlarınızı kilitli bir silah kasasında veya bir çocuğun erişimini fiziksel olarak engelleyen başka bir yerde saklayın.

Mühimmat, ateşli silahınızdan ayrı bir yerde saklanmalı ve kilitlenmelidir. Güvenli olmayan bir ateşli silah veya mühimmatı asla bir dolapta, çekmecede veya yatağın altında bırakmayın. Unutmayın, çocukların ve ateşli silahlara erişim izni olmayan diğer kişilerin ateşli silahınıza ve mühimmatınıza erişemeyeceğinden emin olmak tamamen sizin sorumluluğunuzdadır.

3.KURAL

ATEŞLİ SİLAHINIZIN GÜVENLİĞİNE GÜVENMEYİN.

Her ateşli silaha, tetikte baskı olsun ya da olmasın, her an ateşlenebileceği düşüncesi ile yaklaşılmalıdır. Ateşli silahınız, performans ve güvenliği en üst düzeye çıkarmak için dikkatlice tasarlanmıştır. Ancak, bir ateşli silahın emniyet mekanizması bir cihaz olduğu için arızalanabilir. İnsan hatası, ateşli silah emniyetinin arızalanmasının en yaygın nedenlerinden biridir. Yanlışlıkla, gerçekte olmadığı emniyetin açık olduğunu düşünebilirsiniz. Emniyet dışı bırakılmış olabilir ya da aslında içinde bir fişek varken silahınızın boş olduğunu düşünebilirsiniz. Mekanik emniyet, sağduyunun yerini tutmaz; sadece ateşli silahı doğru şekilde kullanmanıza yardımcı olur.

Ateş etmeye hazır olana kadar asla bir ateşli silahın tetiklerine dokunmayın. Doldururken veya boşaltırken parmaklarınızı tetikten uzak tutun. Emniyet devredeyken veya emniyet ile tahlil arasında konumlandırılmışken tetik çekmeyin.

Silahınızı kullanmadan önce, silahınızın emniyetinin tam yerini ve çalışmasını anlamak için bu talimat kılavuzunu okuyun. Emniyet açık olsa bile, dolu silahınızın kontrolünü elinizde tutun ve namlunun yönünü kontrol edin. Başka bir deyişle, dikkatsiz kullanımınızı haklı çıkarmak için emniyetinize güvenmeyin. Ateşli silahınızın iç mekanizmaları bozuksa veya değiştirilmişse, emniyet açık olsa bile silahınız ateş alabilir. Unutmayın, sözleriniz ve güvenli silah kullanma uygulamalarınız, silahınızın en iyi güvenliği için esastır.

4.KURAL

Hedefinizden ve onun ötesinde ne olduğunu kesinlikle bilmelisiniz.

Bir atışı havada durduramazsınız; bu nedenle atışınızın tam olarak nereye gideceğini ve neye isabet edeceğini bilmediğiniz sürece asla ateş etmeyin. Asla bir sese, bir harekete veya bir renk parçasına ateş etmeyin. Kamuflej giymiş bir avcı, düşüncesiz bir atıcı tarafından kolayca hedef olarak algılanabilir. Tetik çekmeden önce hedefinizden ve arkasında ne olduğundan kesinlikle emin olun. Atış yapacağınız yerin bir yamaç ya da kum gibi yoğun bir bitki örtüsü gibi bir dayanağı olduğundan emn olun. Unutmayın, mermiler muazzam bir hızla büyük mesafeler kat edebilir. Hedefiniz iskalarsanız veya mermi sekerse atışınızın ne kadar uzağa gideceğini bilin.

5.KURAL

UYGUN MÜHİMMAT KULLANIN.

Her ateşli silah, belirli bir kalibre veya mühimmat ölçüsünü kullanmak üzere tasarlanmıştır. Yanlış mühimmat kullanmak, mühimmatı karıştırmak veya uygun olmayan şekilde yeniden doldurulmuş mühimmat kullanmak ciddi yaralanmalara veya ölüme neden olabilir. Silahınızı mahvetmek için yanlış kalibrede bir fişek veya atış yeterlidir. Kullandığınız mühimmatın silahınızın kalibresiyle tam olarak eşleştiğinden emin olmak sizin sorumluluğunuzdur. Silahınızın özel gereksinimlerini öğrenmek için bu talimat kılavuzuna bakın. Mühimmat kutularının üzerindeki talimatları daima okuyun ve dikkate alın.

Fişekler veya kartuşları karıştırmak, ciddi yaralanmalara veya ölüme neden olabilir ve ateşli silahınızı tahrip edebilir. Kovanlarınızı veya fişeklerinizi yakından inceleyin ve yalnızca kendi ateşli silahınız için doğru kalibreyi veya ölçüyü kullanın. Örneğin, yanlışlıkla 12 ga. bir av tüfeğine 20 ga. bir fişek yüklediğinizi varsayalım. 20 ga. fişek, hazne için çok küçük olacağından, namludan aşağıya inebilir ve delik içinde saplanabilir. Daha sonra arkasına standart bir 12 ga. fişek yükleyip ateş ederseniz, 12 ga. fişek saplanmış 20 ga. fişekle çarpışacak ve namlunun elinizde patlamasına neden olabilir. Buna genellikle 12/20 patlaması denir ve bu durum öldürücü olabilir.

Silahınızın gereksinimlerine uygun olduğundan emin olmak için doldurmadan önce tüm mühimmatı kontrol edin. Her fişek ve kovan, kolay tanımlama için kalibresi veya ölçüsü ile damgalanmıştır.Yeniden Doldurma Ekstra Özen Gerektirir.

Yeniden mühimmat dolduruyorsanız, doldurduğunuz mühimmatın dolumlarının ve bileşenlerinin ateşli silahınızın fabrikada test edilmiş standartlarına uygun olmasını sağlamak tamamen sizin sorumluluğunuzdadır. Asla başkası tarafından yeniden doldurulmuş mühimmat kullanmayın!

Birçok atıcı, hobi olarak veya fabrika yapımı mühimmattan tasarruf etmek amacıyla elle doldurur. Ancak, yeniden doldurma prosedürleri hakkında kapsamlı bilgi sahibi olmak ve barutun patlayıcı potansiyeline derin bir saygı göstermek gerekir.

Ateşli silahlar, fabrikada yüklenen mühimmata dayalı standartlara göre tasarlanır, üretilir ve test edilir. Kasıtlı veya kazara yükleme veya bileşen önerilerinden sapmak, elle yüklenmiş veya yeniden doldurulmuş mühimmatın çok tehlikeli olmasına yol açabilir.

Yeniden doldurucular, patlayıcıların uygun şekilde kullanılmasıyla ilgili tüm olası güvenlik önlemlerine ve uygulamalarına uymalıdır. İster deneyimli bir yeniden doldurucu olun, ister yeni başlıyor olun, konuyu incelemeli, yeniden doldurma gösterilerini gözlemlemeli ve deneyimli yeniden doldurucularla konuşmalısınız.

Yeniden doldurmanın ilk kuralı, kullandığınız bileşenler için her zaman üreticinin talimatlarını takip etmektir. Size belirli yönergeler vereceklerdir. Örneğin:

- 1.**Tozları veya kapsülleri karıştırmayın veya değiştirmeyin.
- 2.**Bilinmeyen veya standartların altında bileşenler kullanmayın.
- 3.**Sadece saygın mühimmat, barut ve mermi üreticileri tarafından fabrikada test edilmiş uygun bileşenler kullanın.
- 4.**Yeniden doldururken, her zaman üreticinin tavsiye ettiği reçeteyi kullandığınızdan emin olun

Bu kurallara uyulmaması ciddi yaralanmalara veya ateşli silahınızda büyük hasara neden olabilir. Barutun aşırı doldurulması veya belirlenen yeniden doldurma kurallarından sapmalar, tehlikeli derecede yüksek basınç ve patlamalara yol açabilir. Bu nedenle çok dikkatli olun.

Yeniden doldurma işlemi, çevresel olarak tehlikeli maddelere maruz kalmanıza neden olabilir. Kansere ve doğum kusurlarına yol açtığı bilinen kurşun, mermi ve saçmalarda en sık rastlanan maddedir. Kurşun mermi ve saçmaları kullanırken son derece dikkatli olun. Yalnızca iyi havalandırılan bir alanda çalışın ve kurşuna maruz kaldıktan sonra, yemekten önce ellerinizi yıkayın. Yeniden doldururken asla sigara içmeyin.

Astarlar ve tozlar da oldukça zehirli ve yanıcıdır. Bu nedenle, yeniden doldurduktan sonra çalışma alanınızdaki tüm malzemeleri temizlediğinizden emin olun. Astar veya barut döküntülerini yerde veya tezgah üzerinde bırakmayın. Tüm atık malzemeleri üreticinin tavsiyelerine uygun olarak bertaraf edin.

Son olarak, yeniden doldururken veya elle doldururken her zaman yaptığınız işe konsantre olun. Doldurma sırasında başkalarıyla konuşmak, radyo dinlemek veya televizyon izlemek dikkat dağıtabilir. Alkollü içecek veya herhangi bir tür uyuşturucu tükettikten sonra asla yeniden doldurma işlemi yapmayın. Son derece tehlikeli maddelerle çalışıyorsunuz ve birkaç saniyelik dikkat dağınıklığını bile göze alamazsınız. Unutmayın, eğer yeniden dolduruyorsanız, mühimmat üreticisinin sorumluluğunu üstleniyorsunuz ve yeniden doldurduğunuz mühimmatın performansı ile güvenliğinden siz sorumlusunuz.

6.KURAL

TETİK ÇEKİLDİĞİNDE SİLAHINIZ ATEŞ ALMAZSA DİKKATLİ KULLANIN

Tetiği çektiğinizde herhangi bir nedenle mühimmat ateşlenmezse durun ve Ateşli Silah Güvenliği'nin Birinci Emri'ni hatırlayın: namluyu daima güvenli bir yöne doğrultun. Yüzünüzü namludan uzak tutun, ardından emniyeti açın. Mekanizmayı dikkatlice açın, silahı boşaltın ve fişekleri güvenli bir şekilde atın. Fişek yatağında bir mermi olduğunu her zaman hatırlayın; ateşli silahınızın dolu ve kullanıma hazır olduğunu unutmayın. Ateş etmeye çalışmış ve silahınız ateş almamış olsa bile, silahınıza hala ateş alabileceği gibi davranın.

7.KURAL

ATIŞ YAPARKEN HER ZAMAN GÖZ VE KULAK KORUYUCU KULLANIN

Görme ve işitme duyularınız atış nedeniyle yaralanma riski taşır ve her zaman korunmalıdır. Düşen saçmalara, kıl hedef parçalarına, barut kalıntılarına, yırtılan fişek kovanlarına ve hatta arazideki dallara karşı korunmak için koruyucu atış gözlükleri takın. Ayrıca, bir ateşli silahı sökerken veya temizlerken, gergin parçaların (yaylar gibi) ve temizleme solventlerinin gözlerinize temas etmemesi için koruyucu gözlük takmayı unutmayın.

Atış gürültüsüne sürekli maruz kalmak, işitme duyunuza kalıcı olarak zarar verebilir. Atış sesinin en yüksek olduğu poligonda, bir kulaklığın maksimum korumasını kullandığınızdan emin olun. Her zaman koruma kullanmayı alışkanlık haline getirin.

8.KURAL

ATIŞ YAPMADAN ÖNCE NAMLUNUN ENGELLERDEN ARINDIRILMIŞ OLDUĞUNDAN EMİN OLUN.

Silahınızı doldurmadan önce, mekanizmayı açın ve fişek yatağında veya şarjörde mermi olmadığından emin olun. Namluda herhangi bir engel veya pislik olup olmadığını kontrol edin. Namludaki az miktarda kar, çamur, fazla yağ veya gres, basıncı tehlikeli bir şekilde artırabilir ve ateşleme sırasında namlunun çatlamasına veya patlamasına neden olabilir.

Namludaki pas önleyici bileşikler veya diğer kalıntıları temizlemek için bir temizleme çubuğu ve yama kullanın. Asla başka bir fişek doldurup ateş ederek bir tıkanıklığı gidermeye çalışmayın! Ateş ederken içgüdülerinize güvenin. Silahınızın sesi veya geri tepkesi zayıf görünüyorsa, derhal durun ve durumu kontrol edin.

9.KURAL

ATEŞLİ SİLAHINIZDA DEĞİŞİKLİK VEYA MODİFİYE YAPMAYIN VE DÜZENLİ OLARAK BAKIM YAPTIRIN.

Silahınız, belirli fabrika özelliklerine göre çalışmak üzere tasarlanmıştır. Tetiğin, mekanik emniyetin veya diğer mekanizmaların değiştirilmesi, hem kendi güvenliğinizi hem de çevrenizdeki kişilerin güvenliğini tehlikeye atar. Bu nedenle, silahınızı hiçbir şekilde değiştirmeyin veya modifiye etmeyin.

Ayrıca, silahınızın düzenli bakımını yaptırmak, performansını artırır ve güvenliğini sağlar. Silahınızı kullanmadan önce ve sonra her zaman bakımını yapmayı unutmayın.

ATEŞLİ SİLAH BAKIMI

Her mekanik cihaz gibi, ateşli silahlar da aşınmaya maruz kalır. Optimum güvenlik ve performans sağlamak için düzenli bakım yapılmalı ve periyodik olarak servise alınmalıdır. Ateşli silahınıza sadece yetkili bir servis tesisi, onarım veya değiştirme işlemi yapmalıdır. Fabrikaya nasıl gönderileceğine dair talimatlar veya en yakın yetkili tamir istasyonunun yerini öğrenmek için talimat kitabınıza bakın.

Uygun temizlik ve yağlama, ateşli silah bakımında kritik öneme sahiptir. Bu işlemler, doğruluk, güvenlik ve güvenilirlik sağlamak için gereklidir. Temizliğe başlamadan önce, ateşli silahınızın tamamen boş olduğundan emin olun. Mümkünse, namluyu her zaman fişek yatağı ucundan namluya kadar temizleyin.

Her atış yapmadan önce namlunun temiz olduğunu kontrol etmek alışkanlık haline gelmelidir. Ateşli silahınızı uzun süreli depolamadan önce ve depoladıktan sonra yılda en az bir defa tamamen temizlediğinizden emin olun. Ayrıca, silahınızın yağmur, kar, çamur veya tuzlu su gibi olumsuz koşullara maruz kaldığında da temizlenmesi önemlidir.

Ateşli silahınızın güvenli ve güvenilir bir şekilde çalışması için tüm parçalarının düzgün bir şekilde temizlenmesi ve yağlanması gerekir. Silahınızdaki pas, istenmeyen kir ve döküntülerden arındırıldığından emin olmak için düzenli olarak kontroller yapın.

Önerilen yağlayıcıları kullanın ve aşırı yağlama yapmaktan kaçının. Tavsiye edilmeyen bir yağlayıcının aşırı kullanımı, ateşli silahınızın işlevini ve güvenli bir şekilde çalışmasını olumsuz etkileyebilir. Unutmayın, ateşli silahınızın uygun bakım ve tedarikinden siz sorumlusunuz. Silahınıza gereken bakımı yapmamak, yalnızca silahınıza zarar vermekle kalmaz; sizi ve başkalarını gereksiz kişisel yaralanma veya ölüm risklerine maruz bırakabilir.

10.KURAL

SİLAHINIZIN MEKANIĞINI VE KULLANIM ÖZELLİKLERİNİ ÖĞRENİN.

Tüm ateşli silahlar birbirine benzemez. Her bir silah, taşıma, kullanma, doldurma, boşa çıkarma ve saklama gibi farklı mekanik özelliklere sahiptir. Ateşli silah kullanmayı planlayan herkes, öncelikle bu silahın türünü ve güvenli kullanım prosedürlerini tamamen öğrenmelidir.

Yeni silahınızın ambalajını açmadan önce, bu talimat kitabını baştan sona okuyun ve silahın farklı bileşen parçalarını tanıyın. Ardından, kılavuzdaki **Ateşli Silah Güvenliği**'nin On Emri'ni okuyun, anlayın ve uygulayın.

Bu bilgi, silahınızın güvenli ve etkili bir şekilde kullanılmasını sağlamak için kritik öneme sahiptir. Silahı kullanmadan önce mekanizmasını ve temel işlevlerini öğrenmek, hem sizin hem de çevrenizdekilerin güvenliğini artırır.

UYARI!

Havalandırması yetersiz alanlarda ateşli silahları ateşlemek, temizlemek veya mükemmel şekilde çalışmak, doğum kusurlarına, üreme hasarına, kansere ve diğer ciddi fiziksel yaralanmalara neden olabileceği bilinen bir madde olan kurşuna maruz kalmanıza yol açabilir. Her zaman yeterli havalandırma sağlayın.

SOBER ATIŐI!

AteŐli silahları kullanırken uyulması gereken önemli bir kural daha vardır. Bu, **AteŐli Silah GüvenliĐi**'nin On Emri'ni etkili bir Őekilde uygulamak için gereklidir. Kural Őudur: **AYIK ATIŐ YAPIN!**

AteŐli silahlar ile alkol veya uyuŐturucu, ölümcül bir kombinasyon oluŐturur. AteŐli silah kullanırken, muhakeme yeteneĐinizi veya fiziksel koordinasyonunuzu hafif derecede bile olsa bozacak herhangi bir madde tüketmeyin. Her yıl meydana gelen atıŐ kazalarının çarpıcı bir yüzdesi alkol veya uyuŐturucu ile ilgilidir. Her zaman ayık ateŐ edin ve hayatta kalın.

UYARI! Bu güvenlik kurallarından herhangi birine uyulmaması, atıcının veya çevredekilerin yaralanmasına veya ölümüne ve malların zarar görmesine neden olabilir. AteŐli Silah GüvenliĐi'nin On Emri'ni tam olarak anlayana ve uygulayana kadar ateŐli silah kullanmayın. Bolt action ateŐli silahların güvenli kullanımı hakkında sorularınız varsa, [www.baliklisilah.com](<http://www.baliklisilah.com>) adresinden iletiŐime geçebilirsiniz.

BUNU KENDINE SAKLAMA

Artık bir ateşli silah sahibi olduğunuza göre, atış sporlarının hem katılımcılar hem de izleyenler için güvenli olmasını sağlamakla yükümlüsünüz. Bunu, bu ateşli silah güvenliği ilkelerini uygulayarak ve bunları başkalarına, özellikle de yeni atıcılara aktararak yapabilirsiniz. Yeni başlayanlar için bir örnek oluşturarak, atıcılık sporunun heyecan verici dünyasına güvenli bir şekilde girmeleri için onlara rehberlik edin.

Ateşli silah sahibi olmak bir hak ve ayrıcalıktır; bu ulusun Anayasasında güvence altına alınmış bir haktır. Bu ayrıcalık, ateşli silahınızı sizin ve başkalarının güvenliğini sağlayacak şekilde kullanmak gibi kişisel bir sorumluluk da getirir. Bu hak ve ayrıcalığın korunması, sizin ve diğer atıcı arkadaşlarınızın ateşli silahların güvenli ve sorumlu kullanımına olan bağlılığınıza bağlıdır.

El kitabında özetlenen Ateşli Silah Güvenliği'nin On Emri'nin size her zaman rehberlik etmesine izin verin. Mümkün olduğunca bu kuralları öğretin ve teşvik edin. Unutmayın, ateşli silah güvenliği söz konusu bağlılık gerektirir! Yeni silahınızdan gerçekten keyif almanın ve atıcılık sporunu bugünkü şekliyle korumanın tek yolu budur.

Balıklı Bolt Action Tüfek

RESİM 1: Bu resim, bir BOLT ACTION ana parçalarını göstermektedir. Resim, bu ki tapta yer alan talimatların anlaşılmasına yardımcı olacaktır.



RESİM 2
Bu resim bir merminin parçalarını gösteriyor.

Ateşli Silahın Önemli Parçaları Emniyet Mekanizması.

Emniyet mekanizması, düzgün bir şekilde devreye girdiğinde ve açık durumdayken, normal kullanımda kazara veya kasıtsız ateş almayı önler. Ancak, emniyet mekanizması, güvenli ateşli silah kullanımı kurallarına uymanın yerine geçmez.

RESİM 3



Güvenlik mekanizmasını devreye sokmak için, güvenlik mekanizmasını "S" konumuna tamamen çekin (arka pozisyona). (Resim 3'e bakınız.)

Silahı kullanmadan, doldurmadan veya boşaltmadan önce emniyet mekanizmasını daima "S" konumuna getirin.

Silahı ateşlemeye hazır hale getirmek istediğinizde, emniyet düğmesine basın ve mekanizmayı "F" konumuna doğru hareket ettirin. (Resim 4'e bakınız.)

RESİM 4



Emniyet mekanizmasını hareket ettirirken tetik ile temas etmeyin. Parmaklarınızı ve diğer nesnelere, tetik çekmeye hazır olana kadar tetik korkuluğunun dışında ve tetikten uzak tutun.

Güvenlik mekanizması "S" konumundayken asla tetiği çekmeyin.

UYARI! Tetik çekildiğinde ve emniyet mekanizması "F" konumunda olduğunda ateşli silah ateş alacaktır

Emniyet mekanizması "S" konumunda olsa bile, dikkatsiz kullanım ateşli silahın ateş almasına neden olabilir. **ATEŞLİ SİLAH GÜVENLİĞİNİN ON EMRİNE BAKIN.**

Güvenlik Sistemi

Bu silahın ve her türlü silahın kullanılmadığı zamanlarda boştan güvenli bir yerde kilitli tutulmasını da dahil olmak üzere güvenli silah kullanımı ve depolanması gerekliliğini ortadan kaldırmaz. Bu ve bu talimat kitabındaki diğer güvenlik kurallarını okuyun ve uygulayın. Bu kuralların okunmaması, anlaşılmaması ve uyulmaması ciddi kişisel yaralanma veya ölümlle sonuçlanabilir

Bolt Tertibatını Takmak İçin: Bolt tertibatı kartuşu yuvaya kilitlenir.



1. Ateşli silahı her zaman güvenli bir yöne doğrultun.
2. Güvenlik mekanizmasını "S" konumuna getirin.
3. Bolt tertibatı üzerindeki tırnakları alıcı ile hizalayın. Resim 5'e bakın.
4. Sürgü grubunu alıcının içine kaydırın ve sonuna kadar itin.
5. Sürgü tertibatını kapalı konuma getirmek için sürgü kolunu aşağı itin.

NOT: Sürgüyü kapatmak için güvenlik sistemi devre dışı bırakılmalıdır. Kırmızı nokta gösterilecektir.

Bolt Sökmek İçin:

1. Ateşli silahı her zaman güvenli bir yöne doğrultun.
2. Güvenlik mekanizmasını "S" konumuna getirin.
3. Emniyet mekanizmasını hareket ettirirken tetiğe dokunmayın.
4. Sürgü kolunu kaldırın.
5. Sürgü kolunu sonuna kadar geri çekin.
6. Sol taraftaki sürgü durdurma kilidini itin. (Resim 5'e bakınız).
7. Sürgü tertibatını ateşli silahtan kaydırın



RESİM 5

Tetik Tertibatı

Tetiğin çekilmesi, silahı boşa çıkarır veya ateşler. Tüfeğinizdeki tetik tertibatı, tetik çekme kuvvetinin kullanıcı tarafından ayarlanmasına olanak tanır. Bu tür donatılmış tüfeklerde, tetik çekme kuvveti mekanizma dipçikten çıkarılarak ayarlanabilir.

UYARI! Sadece tetik çekme kuvveti ayarlanabilir. Güvenlik açısından, tetik tertibatının veya tüfeğin diğer parçalarında ASLA ayarlama veya değişiklik yapmayın.

UYARI! Silahı ateşlemeyecekseniz parmağınızı ASLA tetiğin üzerine koymayın.

Tetik Çekme Kuvvetini Ayarlamak İçin:

Tüfeğinizin tetik mekanizması, fabrikanın endüstri kılavuzlarına uygun olarak en az 3 pound (yaklaşık 1.36 kg) çekme kuvvetine sahip olacak şekilde önceden ayarlanmıştır. Bu ayar, güvenli ve etkili bir atış deneyimi sağlamak amacıyla yapılmıştır. Bununla birlikte, tüfeği kontrollü bir ortamda güvenli bir sabit istihatten ateşleyen müsabaka atıcıları için, tetik çekme kuvveti aşağıda belirtilen prosedür kullanılarak kullanıcı veya kalifiye bir silah ustası tarafından aşağı doğru ayarlanabilir.

UYARI! Bu tüfekte tetik çekme kuvvetinin ayarlanması yalnızca rekabetçi atışlarda kullanılacak bir tüfek için yapılmalıdır ve güvenli bir sabit istasyondan bozulmalıdır. Sahada kullanım da dahil olmak üzere, başka herhangi bir amaç için tüfeğinizdeki tetik çekme kuvveti ASLA 3 pound'un altına düşürülmemelidir.



Unutmayın - Tetik çekme kuvvetinin miktarı ne olursa olsun, tüfeğinizin namlusunu her zaman güvenli bir yöne doğrultun. Bu, istenmeyen veya kazara ateş almanın neden olabileceği yaralanma veya ölümü önleyecektir.

UYARI! Emniyet mekanizması **GÜVENLİ** veya "S" konumundayken, tüfekte fişek olmadığından emin olmak için tüfeğin haznesini ve şarjörünü kontrol edin. **ASLA** dolu bir tüfek üzerinde tetik çekme kuvvetini ayarlamaya çalışmayın.

1. Tetik çekme kuvvetini ayarlamak için, verilen altıgen anahtarı ayar vidasının yuvasına yerleştirin. Bu ayarı yapmak için standart bir 1/16" altıgen anahtar da kullanılabilir.
 2. Ayar vidasını çevirerek tetik çekme kuvvetini istenen ayara getirin. Tetik çekme ayar vidasını saat yönünün tersine çevirmek, tetik çekme kuvvetini hafifletecektir. Saat yönünde çevirmek ise tetik çekme kuvvetini artıracaktır. Tetik çekme kuvveti, ayar vidasının her tam dönüşü için yaklaşık 1 lb değişecektir.
 3. Bir ayar yaptıktan sonra, anahtarı ayar vidasının soketinden çıkarın.
 4. Silahın boş olduğundan emin olduktan sonra, tetik çekme kuvveti yayının yerine oturduğundan emin olmak için bir ayar yaptıktan sonra tetiği çekerek ve sürgüyü birkaç kez çevirerek tüfeği kuru "ateşleyin".
 5. Tetik çekme kuvvetini bir kuvvet ölçer veya ölü ağırlık ile kontrol edin. Uygun tetik çekme kuvvetinin korunduğundan emin olmak için bu adımı birkaç kez tekrarlayın.
- Ayar tatmin edici değilse, emin olana kadar adım 2-6'da özetlenen talimatları izlemeye devam edin.

UYARI: Uygun tetik çekme kuvveti sağlanamıyorsa, tüfeđi servise göndermek üzere fabrikaya geri gönderin. Tetik çekme kuvveti korunamıyorsa, tüfeđinizi kullanmayın.

UYARI: Ulaşılabilir minimum tetik çekme kuvveti fabrikada önceden ayarlanmıştır ve deđiştirilmemelidir.

UYARI: Tüfeđinizi herhangi bir süre için sakladığınızda, tetik çekme kuvvetinin 3 pound'un altına ayarlanmadığından emin olun. Tüfeđinizi ödünç vermeyi, satmayı veya kontrollü bir ortamda güvenli bir sabit restten yarıma hedef atışı dışında herhangi bir amaçla kullanmayı düşünüyorsanız, tetik çekme kuvvetini en az 3 pound olarak yeniden ayarlamalısınız.

NAMLUNUN İÇİNİ KONTROL ETMEK İÇİN:

1. Ateşli silahı her zaman güvenli bir yöne doğrultun.
2. Güvenlik mekanizmasını "S" konumuna getirin.
3. Sürgü kolunu kaldırın.
4. Sürgüyü (bolt) sonuna kadar geri çekin.
5. Hazne veya şarjördeki tüm mühimmatı çıkarın.
6. Sürgüyü çıkarın.
7. Namluyu fişek yatađı ucundan inceleyin.

II. NAMLUNUN İÇİNDEKİ TIKANIKLIĞI GİDERMEK İÇİN:

Doğru boyutta temizleme çubuğu kullanın.

Temizleme çubuğunu hazne ucundan namlu boyunca, çubuk namlu ağzından çıkana kadar itin.

Eğer bir nesne, temizleme çubuğu ile kolayca namludan dışarı çıkmıyorsa, tüfeği fabrikaya veya **YETKİLİ SERVİS MERKEZİ**'ne götürün

UYARI! ASLA başka bir fişek doldurup ateş ederek namludan bir nesneyi çıkarmaya çalışmayın. Bu, namlunun patlamasına veya fişek kovanının kırılmasına yol açabilir ve ciddi yaralanmalara veya ölüme neden olabilir.

III. NAMLUYU TEMİZLEMEK İÇİN TALİMATLARI İZLEYİN.

Ateşleyici doldurmadan önce, namlunun içinde kurşun veya başka bir nesne olmadığından emin olun.

I. SADECE BİR FİŞEK DOLDURMAK İÇİN:

1. Ateşleyiciyi her zaman güvenli bir yöne doğrultun.
2. Emniyet mekanizmasını "S" konumuna getirin.
3. Sürgü kolunu kaldırın.
4. Dönüş yolu boyunca sürgü kolunu kullanın.
5. Doğru kalibrede bir fişegi şarjör veya hazneye yerleştirin. (Resim 6'ya bakınız.)
6. Sürgü kolunu ileri doğru kaydırın, ardından fişek yatağına kilitlemek için aşağı doğru itin.

ATEŞLİ SİLAH ARTIK HAZNESİNDE BİR MERMİ İLE DOLUDUR.

7. Silahı boşaltmaya hazırlanmak için, emniyet mekanizmasını "F" konumuna getirin.

TETİK ÇEKİLDİĞİNDE VE EMNİYET MEKANİZMASI DEVREYE GİRDİĞİNDE SİLAH ATEŞ ALACAKTIR.
"F" KONUMUNDA.



HAZNEYİ VE ŞARJÖRÜ DOLDURMAK İÇİN:

1. Ateşli silahı her zaman güvenli bir yöne doğrultun.
2. Güvenlik mekanizmasını "S" konumuna getirin.
3. Sürgü kolunu kaldırın.
4. Sürgü kolunu sonuna kadar geri çekin.
5. Doğru kalibrede dört mermiyi, her seferinde bir tane olmak üzere, şarjöre yerleştirin.
6. Bir mermiyi hazneye yerleştirin.
7. Şarjördekiler tamamen aşağı inene kadar parmaklarınızı kullanın. Sürgü grubunu, sürgü şarjördekilerinin üstünden geçecek şekilde yavaşça öne doğru kaydırın.
8. Sürgü kolunu aşağı itin.

HAZNE VE ŞARJÖR ARTIK TAMAMEN DOLU.

UYARI! Silahı yüklemeye başlamadan önce her zaman kartuşun doğru kalibrede olup olmadığını kontrol edin.

9. Ateşli silahı boşaltmak için emniyet mekanizmasını "F" konumuna getirin.

Tetik çekildiğinde ve güvenlik açık olduğunda silah boşa çıkacaktır.
Mekanizma "F" konumundadır.

Ateşli Silahı Boşaltmak için.

ÇIKARILABİLİR ŞARJÖR KUTUSUNA SAHİP MODELLER İÇİN TALİMATLAR:

1. Ateşli silahı her zaman güvenli bir yöne doğru tutun.
2. Güvenlik mekanizmasını "S" konumuna getirin.
3. Sürgü kolunu kaldırın.
4. Bir elinizi fırlatma portunun üst kısmına yerleştirin.
5. Fişegi fişek yatağından çıkarmak için diğer elinizle sürgü kolunu yavaşça geriye doğru çekin. (Resim 7)
6. Şarjör kutusunu serbest bırakmak için mandala basın.
7. Tüm kartuşları şarjör kutusundan çıkarın.
8. Şarjör kutusunu değiştirin. (Resim 7'ye bakınız.)



UYARI! Haznede ve şarjörde herhangi bir hasar olmadığından emin olmak için kontrol edin.

Yağlama

Aşırı yağlamadan her zaman kaçınılmalıdır. Hafif bir yağ uygulaması aşağıdakileri önlemeye yardımcı olur.

- Paslanma.

UYARI! Bir yağlayıcının aşırı kullanımı, ateşli silahınızın işlevini ve güvenli çalışmasını olumsuz etkileyebilir. Silahınızın bakımının düzgün yapılmaması, yalnızca silahınıza zarar vermekle kalmaz, aynı zamanda sizi ve başkalarını gereksiz şekilde yaralanma veya ölüm riskine maruz bırakabilir.

Ateşli silah depolanacağı zaman dikkatlice temizlenmeli ve ince bir yağ ile yağlanmalıdır. Dış metal yüzeyler ara sıra yağ ile silinmelidir.

Ateşli silah yeniden kullanılacağı zaman, tüm fazla yağ çıkarılmalıdır. Fişek yatağı ve delik, düzgün bir şekilde kurulmalıdır.

Silahınızın güvenli ve güvenilir bir şekilde çalışması için, namlu ve mekanizma periyodik olarak temizlenmelidir.

UYARI! Tavsiye edilmeyen bir yağlayıcı veya temizleyici kullanımı, silahınızın işlevini ve güvenliğini olumsuz yönde etkileyebilir. Katılaştıran yağlayıcılar kullanmayın. Sızdırmaz yağlayıcıların kullanılması şiddetle tavsiye edilir.



Namluyu Temizlemek İçin

UYARI! Silahın içinde fişek olmadığından emin olmak için hazneyi ve şarjörü kontrol edin.

1. Temizlik kitinde sağlanan ekipmanı kullanın. Öneriler için YETKİLİ SERVİS MERKEZİ'ne başvurun.
2. Bolt grubunu sökün.
3. Doğru kalibre temizlik fırçasını seçin ve fırçayı temizlik çubuğuna takın.
4. Temizlik fırçasını ateşli silah temizleme solventinin içine yerleştirin.
NOT: Temizlik sırasında namlu, fırlatma deliği aşağı bakacak şekilde yatay olarak durmalıdır. Namluyu daima fişek yatağı ucundan namluya doğru temizleyin.
5. Temizlik fırçasını namlu boyunca birkaç kez hareket ettirin.
6. Fırçayı çubuktan çıkarın, ucu yama ile tutturun ve delikten geçirin.
7. Her seferinde yeni bir temizlik yaması kullanarak, yama temizlenene kadar bu işlemi birkaç kez tekrarlayın.
8. Yağ ile doyurulmuş temizlik yamasını namludan geçirin.
9. Fazla yağlayıcıyı çıkarmak için temiz ve kuru bir yama namludan geçirin.
10. Yumuşak ve temiz bir bezle namlunun dışına ince bir kat yağ sürün.
11. Namluyu temizledikten sonra, gövdeyi ve tetik tertibatını da temizleyin.

UYARI! Bu ateşli silah, periyodik olarak YETKİLİ SERVİS MERKEZİ tarafından kontrol edilmelidir. Bu, düzgün bir önleme ve aşınmış veya hasarlı parçaların gerektiğinde değiştirilmesini sağlayacaktır.

Gövdeyi ve Tetik Tertibatını Temizlemek İçin

1. Ateşli silahı her zaman güvenli bir yöne doğrultun.
2. Güvenlik mekanizmasını "S" konumuna getirin.
3. Bolt grubunu sökün.
4. Tüfeği ters çevirin.
5. Stok vidalarını sökün.
6. Dipçığı gövdeden ve tetik tertibatından kaldırın.

ÇIKARILABİLİR ŞARJÖRLÜ MODELLER:

1. Ateşli silahı her zaman güvenli bir yöne doğrultun.
2. Tetik muhafazası grubunu dipçik üzerine monte edin.
3. Dipçığı gövde ve tetik tertibatının üzerine yerleştirin.
4. Tetik muhafazası (dipçik) vidalarını değiştirin ve sıkın.
5. Zemin plakasını kapatın veya çıkarılabilir şarjörü değiştirin.

UYARI!

Sürgü grubunu değiştirmeden önce, namluda engel bulunmadığından emin olun.

6. Bolt grubunu değiştirin.

UYARI! Tetik tertibatını temizledikten sonra, silahta fişek olmadığından emin olmak için fişek yatağını ve şarjörü kontrol edin. Emniyet mekanizmasını "F" konumuna getirin. Sürgüyü dikkatlice kapatın. Ateşleme pininin kurulu kalması gerekmektedir. Kontrol etmek için tetik çekin. Ateşleme pimi serbest kalmalıdır. Testi en az on kez tekrarlayın. Sürgü dikkatlice kapatıldığında ateşleme pininin kurulu kalmaması durumunda, ateşli silahı fabrikaya veya YETKİLİ SERVİS MERKEZİ'ne gönderin.

Temizlik Sıklığı

- 1.Silahı boşalttıktan sonra.
- 2.Uzun süreli depolamadan önce ve sonra.
- 3.Tüfek yağmurda, karda, sulu karda veya tuzlu su alanlarında atış yapmak gibi olumsuz koşullara maruz kaldığında.
- 4.Tüfek açık havada yerde yatmak, çamura düşürülmek gibi kirli koşullara maruz kaldığında.

NOT: Tüfek, gelişmiş korozyon koruması sağlamak üzere tasarlanmış ve üretilmiş olsa da, yalnızca uygun bakım, silahınızı iyi çalışır durumda tutacak ve görünümünü koruyacaktır. Yoğun kullanımdan sonra, kaplamalı parçalar üzerindeki koruyucu kaplama, korozyon korumasını azaltacak kadar aşınabilir. Korozyon korumasının bütünlüğünü sağlamak için bu tür aşınmış parçalar değiştirilmelidir.

UYARI! Her kullanımdan sonra, bu talimat kitabındaki yağlama ve bakım talimatlarını izleyin. Ateşli silah suya batırılırsa, mümkün olan en kısa sürede iyice temizlenmeli ve yağlanmalıdır. Tuzlu suya daldırma durumunda, önce tüm parçaları tatlı suyla yıkayın, ardından ateşli silahı kurulayın, temizleyin ve yağlayın. Ateşli silah düzgün çalışmazsa, daha fazla kullanmadan önce YETKİLİ SERVİS MERKEZİ tarafından düzeltilmesini sağlayın. Bu uyarıya uyulmaması, ciddi kişisel yaralanmalara veya ölüme ve ateşli silahın hasar görmesine neden olabilecek ateşli silah arızalarına yol açabilir.

Bolt Tertibatının Temizlenmesi için Talimatlar

BOLT GRUBUNU SÖKMEK İÇİN:

1. Ateşli silahı her zaman güvenli bir yöne doğrultun.
2. Sürgü grubunu ateşli silahtan çıkarın.
3. Ateşleme pimi kafasındaki çentiği metal bir kenarın üzerine yerleştirin. Sürgü grubunu ateşleme iğnesinden uzağa çekin. Ateşleme pimi kafasının arka kenarına yakın yuvaya bir bozuk para yerleştirin.
4. Bolt grubunu eski haline getirin ve civata tapasını saat yönünün tersine çevirerek
5. Tüm parçaları ateşli silah temizleme solventi ile temizleyin. Temiz bir bezle kurulaştırın.
6. Sürgü tertibatını tüfeğe monte edin.

DİKKAT: Ateşleme iğnesi grubunu bir birim olarak temizleyin.

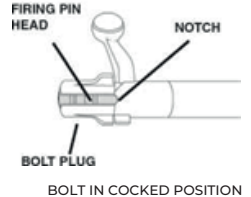
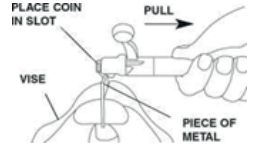
7. Tüm parçaları ateşli silah temizleme solventi ile temizleyin. Temiz bir bezle kurulaştırın.

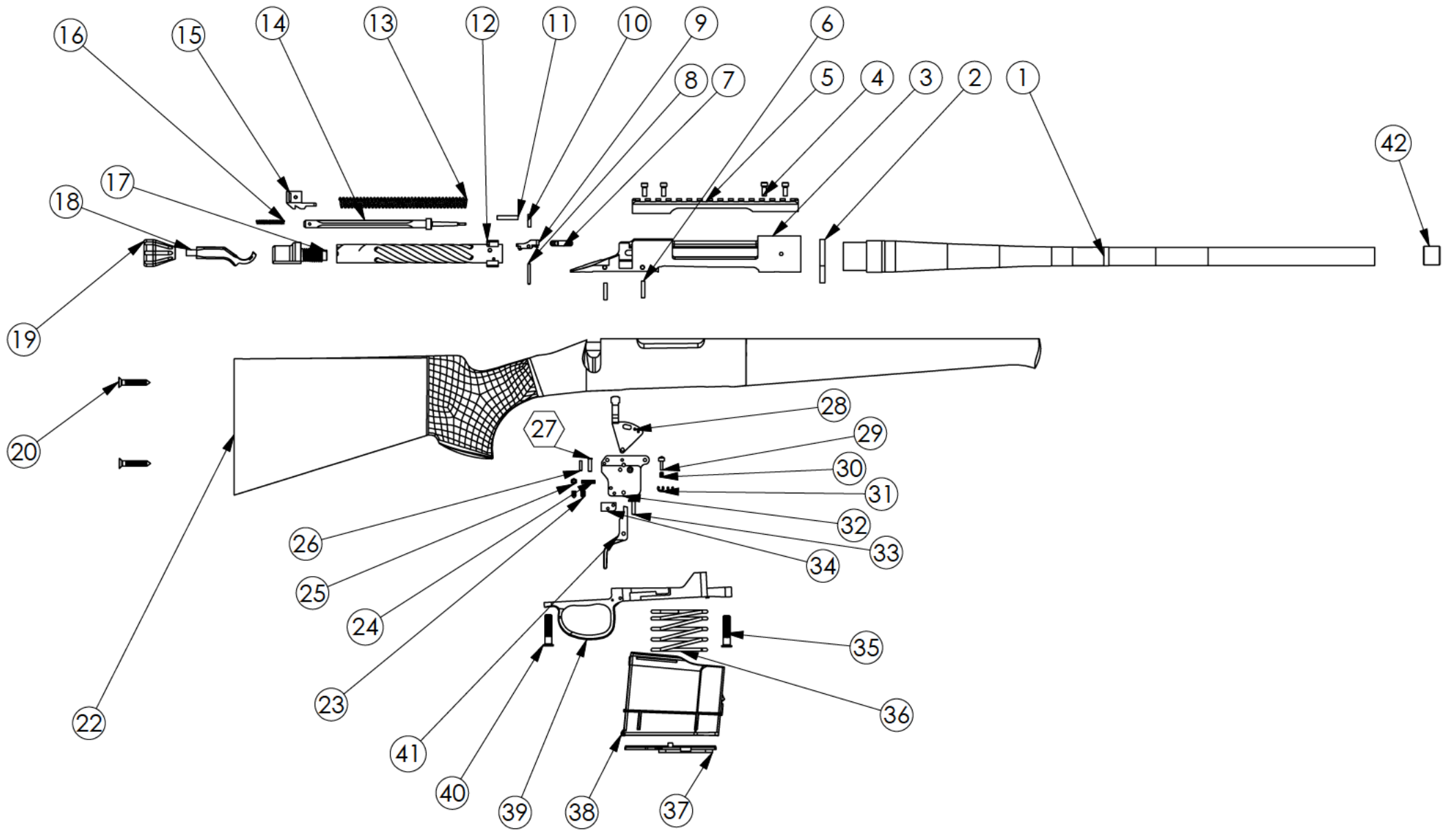
8. İnce bir kat yağ uygulayın.

BİRLEŞTİRMEK İÇİN:

1. Ateşli silahı her zaman güvenli bir yöne doğrultun.
2. Ateşleme pimi grubunu sürgü grubunun arkasına yerleştirin.
3. Bolt tapasını bolt grubuna elinizle sıkın.
4. Madeni parayı ateşleme pimi kafasındaki yuvadan çekin.
5. Ateşleme iğnesi kafası artık kurulu olan silahın üzerindeki küçük çentiğe girene kadar sürgü tapasını çevirin.

NOT: Tüfeğe monte edilebilmesi için sürgünün kurulu olması gerekir.





BALIKLI BOLT ACTION PARA LİSTESİ

1	NAMLU	22	KUNDAK
2	NAMLU AYAR HALKASI	23	TETİK AYAR VİDALARI
3	GÖVDE	24	İSTİNAT AYAR VİDASI
4	PİKATİN VİDALARI	25	İSTİNAT AYAR VİDASI SOMONU
5	PİKATİNY	26	HOROZ KAVRAMA PİMLERİ
6	TETİK SABİTLEME PİMLERİ	27	EMNİYET SACI PİMİ
7	TIRNAK	28	EMNİYET SACI
8	TIRAK PİMİ	29	EMNİYET PİMİ
9	BOLT DURDURUCU	30	EMNİYET YAYI
10	BOLT DURDURUCU PİMİ	31	PİM SEKMANLARI
11	FIRLATICI	32	TETİK GÖVDESİ
12	BOLT	33	EMNİYET SACI SABİTLEME PİMİ
13	İĞNE YAYI	34	İSTİNAT AYAR PARÇASI
14	İĞNE	35	GÖVDE SABİTLEME VİDASI ÖN
15	HOROZ	36	ŞARJÖR YAYI
16	FIRLATICI PİM YAYI	37	ŞARJÖR KAPAĞI
17	BOLT KAPAĞI	38	ŞARJÖR GÖVDESSİ
18	BOLT KOLU	39	KORKULUK (ŞARJÖR YATAĞI)
19	BOLT TOPUZU	40	GÖVDE SABİTLEME VİDASI ARKA
20	BAKALİT VİDALARI	41	TETİK
21	BAKALİT	42	NAMLU UCU KAPAĞI

UYARI! SADECE BALIKLI BOLT ACTION PARÇALARI KULLANIN

NOT: Bazı parçalar sınırlı olabilir. Ayrıntılar için parça listesini inceleyin. Kullanım kılavuzları ve talimat kitapları web sitemiz üzerinden talep edilebilir:
www.baliklisilah.com

UYARI! Ateşli silahınıza veya ateşli silahla aynı kutuya gerçek veya boş kovan koymayın. Fişekleri göndermeniz gerekiyorsa, lütfen bunları ayrı bir pakette gönderin ve adınızı, adresinizi (posta koduyla birlikte), telefon numaranızı, silahınızın model ve numarasını ekleyin.

ATEŞLİ SİLAH KAYDI

BOLT ACTION MODEL: :.....
MODEL: :.....
SERİ NO: KALİBRE: :.....
SATIN ALINDIĞI YER: :.....
SATIN ALINDIĞI TARİH: :.....



Ateşli Silahınızı Deęiřtirmeyin veya Modifiye Etmeyin Düzenli Olarak Bakımını Yaptırın.

Silahınız, belirli fabrika özelliklerine göre çalışmak üzere tasarlanmıştır. Tetik, mekanik emniyet veya diğer mekanizmaları deęiřtirmeye çalışarak, kendi güvenlięinizi ve etrafınızdakilerin güvenlięini tehlikeye atarsınız. Bu nedenle, silahınızı hiçbir şekilde deęiřtirmeyin veya modifiye etmeyin.

Her mekanik cihaz gibi, ateřli silahlar da aşınmaya maruz kalır. Optimum güvenlik ve performans sağlamak için bakım yapılmalı ve periyodik olarak servis verilmelidir. Ateřli silahınıza sadece yetkili bir servis tesisinin bakım, onarım veya deęiřtirme işlemi yapması gerekmektedir. Silahınızı fabrikaya nasıl göndereceęinize dair talimatlar için talimat kılavuzunuza bakın. BALIKLI ARMS, ateřli silahınıza her yıl profesyonel bakım yaptırmanızı önerir. Ayrıca, uzun süreli depolamadan sonra veya silahınızın düzgün çalışma özellikleriyle ilgili herhangi bir sorunuz olduęunda, silahınızı profesyonel servise götürmelisiniz.

Uygun temizlik ve yağlama da ateřli silah bakımında önemlidir; doęruluk, güvenlik ve güvenilirlik sağlamak için gereklidir. Temizlemeden önce her zaman silahınızın tamamen boş olduęundan emin olun. Mümkünse, namluyu daima fiřek yataęı ucundan namluya kadar temizleyin.

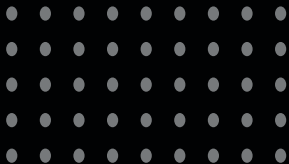
Kullanım kılavuzunuz kaybolur veya imha edilirse, www.baliklisilah.com web sitemizden bir kopyasını edinin.



Prosedür

Bu kullanım kılavuzu, her zaman bu ateşli silahla birlikte verilmelidir. Bu ateşli silahı satın aldığınızda, teslim alırken veya kendiniz aldığınızda, bu kılavuzun da onunla birlikte bulunduğundan emin olun.

**TÜRKİYE'DE BASILDI, 2024.
GÜVENLİK SİZE BAĞLIDIR!**



www.baliklisilah.com

